



Codi 46036301

ESCOLA DE MÚSICA I ARTS ESCÈNIQUES POBLES DEL NORD

# PROJECTE EDUCATIU



# Índex

<b>1. Identitat del Centre.....</b>	<b>5</b>
1.1. Titularitat del centre.....	5
1.2. Denominació.....	5
1.3. Ubicació.....	6
Instal·lacions de l'escola al CEIP Manuel González Martí.....	6
Edifici d'Administració.....	6
Edifici de l'aulari.....	6
Edifici del gimnàs.....	6
1.4. Entorn.....	7
1.5. Característiques del centre i de l'alumnat.....	7
1.6. Normativa.....	8
<b>2. Valors, finalitats i intencions educatives d'acord.....</b>	<b>10</b>
<b>amb la identitat del centre.....</b>	<b>10</b>
<b>3. Aspectes fonamentals d'organització i.....</b>	<b>12</b>
<b>funcionament del centre.....</b>	<b>12</b>
3.1. Estructura organitzativa del centre: Règim de funcionament i les funcions dels distints estaments.....	12
3.1.1. Organigrama tècnic de l'EMAE.....	12
3.1.1.1. Equip Directiu.....	13
Direcció de l'EMAE Pobles del Nord.....	13
Direcció d'estudis de l'EMAE Pobles del Nord.....	14
Secretaria de l'EMAE Pobles del Nord.....	15
3.1.1.2. Claustre de Professors de l'EMAE.....	16
3.1.1.3. Alumnat de l'EMAE.....	19
3.1.2. Participació de la comunitat educativa.....	21
3.1.3. Relacions amb altres institucions.....	21
3.1.4. Normes bàsiques de convivència.....	22
<b>4. Línies generals de l'actuació pedagògica.....</b>	<b>23</b>
4.1. Principis educatius.....	23
4.2. Objectius Específics.....	23
4.3. Innovació educativa.....	24
<b>5. Descripció curricular dels programes d'aprenentatge.....</b>	<b>25</b>
5.1. Concepcions de les Competències.....	26

5.2. La formació per competències.....	28
5.3. Qualitat en l'educació .....	29
5.4. Disseny curricular orientat als principis educatius de l'ensenyança no formal de música i la qualitat educativa.....	30
5.5. Model disseny curricular per competències amb enfocament de processos.	31
<b>6. Orientació educativa i acció tutorial.....</b>	<b>32</b>
<b>7. Mesures per a la inclusió educativa i actuacions de resposta per a l'alumnat amb necessitats educatives especials.....</b>	<b>34</b>
<b>8. Directius i estratègies per a la formació permanent del professorat.....</b>	<b>35</b>
<b>9. Procediments d'avaluació institucional i de la pràctica docent. ....</b>	<b>37</b>
<b>10. Criteris bàsics per a l'elaboració de les programacions didàctiques. ....</b>	<b>39</b>

---

## TÍTOL PRIMER

---

### 1. Identitat del Centre

---

#### 1.1. Titularitat del centre

L'escola de Música i Arts Escèniques Pobles del Nord es de titularitat privada, sent titular de la mateixa la Societat Musical Amics de la Música de Benifaraig, persona jurídica constituïda en Associació i registrada al Registre Autonòmic d'Associacions, unitat territorial de València, Secció 1a. amb el número CV-01-045398-V i com entitat de voluntariat cultural figura inscrita en la Secció 4a. del Registre Autonòmic d'Associacions amb el número CV-04-059357-V.

Aquesta entitat ha estat declarada Bé d'interès cultural mitjançant" DECRET 68/2018, de 25 de maig, del Consell, pel qual es declara bé d'interès cultural immaterial la tradició musical popular valenciana materialitzada per les societats musicals de la Comunitat Valenciana" i pel Consell de Ministres de l'estat Espanyol de 30 de març de 2021 a proposta del ministeri de Cultura i Esport com a Manifestació representativa del Patrimoni Cultural Immaterial.

Forma part de la Federació de societats Musicals de la Comunitat Valenciana i de la Coordinadora de Societats Musicals federades de la Ciutat de València (COSOMUVAL), Va rebre la medalla d'Or de la ciutat a l'any 2018.

Al any 2021 ha estat declarada "Entitat Il·lustre de la Cultura" per la Junta Municipal dels Pobles del Nord de l'Ajuntament de València.

#### 1.2. Denominació

A aquesta escola se li denominarà Escola de Música i Arts escèniques Pobles del Nord, o amb les sigles E.M.A.E. P.N; d'acord amb que estableix el DECRET 2/2022, de 14

de gener, del Consell de regulació de les escoles d'ensenyament artístic no formal de música i d'arts escèniques al seu article "3. Denominació" apartat "e)" on estableix la denominació: "Escola de Música i Arts Escèniques: imparteixen, a més d'ensenyaments de música, ensenyaments de dansa, teatre o circ."

### **1.3. Ubicació**

Les instal·lacions destinades a les activitats de l'EMAE son les instal·lacions del CEIP Manuel González Martí de Benifaraig.

#### **Instal·lacions de l'escola al CEIP Manuel González Martí**

El CEIP Manuel González Martí és un col·legi públic que es troba en la població de Benifaraig. La Societat Musical de Benifaraig té un concessió de utilització de les seues instal·lacions indefinida per part de l'excel·lentíssim Ajuntament de València. Trobem en ell els diferents espais necessaris per a l'activitat de l'escola de música.

Disposa de tres edificis principals, a més d'uns vestuaris, diversos camps de esportius, un parc i diversos pàrquings envoltat d'un sistema d'arbres (principalment pins).

#### **Edifici d'Administració**

L'edifici d'administració on trobem la diverses dependències emprades per a l'administració i direcció, compta amb diversos despatxos, així con la Sala Estellés (sala de reunions i de professors) i altres habitacles on es situa la consergeria i l'AFA.

#### **Edifici de l'aulari**

L'edifici central es l'aulari, on trobem en la seua planta baixa les classes dedicades als infants més menuts (infantil) així com el menjador, cuina, aula d'informàtica i banys. En la primera planta trobem la resta d'aules (18, 4 despatxos, 1 magatzem i banys).

#### **Edifici del gimnàs**

Edifici d'una sola planta diàfan al qual s'annexen dos banys i quatre vestuaris. S'adjunta al annex I, amb el document de cessió d'utilització de les instal·lacions.

## 1.4. Entorn

L'EMAE s'ubica al municipi de València, te la seua seu principal a la localitat de Benifaraig i compta amb una població de 989 habitants<sup>1</sup>. Es situa a la comarca de l'horta, rodejada completament per camps i disposa d'una població eminentment agrícola, junt amb alguns serveis terciaris. Forma junt amb la resta de pobles de València (Borbotó, Cases de Bàrcena, Mauella i Tauladella, Carpesa, Massarrojos, Poble Nou) el districte de Pobles del Nord, entitat descentralitzada per la Junta Municipal del mateix nom de l'Ajuntament de València.

## 1.5. Característiques del centre i de l'alumnat

Aquest centre educatiu tracta de reflectir un dels pilars del patrimoni cultural valencià, que mitjançant les expressions de les tradicions del poble en les seues manifestacions musicals, ha donat pas al fenomen cultural de les societats musicals, el qual necessita de l'ensenyament musical, ja que suposa per una part la transmissió d'unes tècniques, uns valors i uns conceptes musicals, i per altra, formar músics que prenen part de diverses agrupacions musicals.

La secció de Música de l'EMAE pretén fomentar la afició, sense ànim de lucre, i eixa vocació genera una passió i un coneixement musical que impregnen la vida no sols dels participants sinó de les seues comunitats locals per donar l'oportunitat d'una vegada finalitzat els corresponent estudis passar a formar part de les agrupacions i seccions de la Societat Musical titular.

I és que la música de les bandes, que sovint és una música en moviment, per tot l'espai comú, es converteix en un necessari paisatge sonor que s'integra en la major part de les nostres activitats rituals comunitàries. Es tracta, sobretot, d'una música feta per un grup organitzat, per a una comunitat, i que es toca als espais i en els moments més significatius

---

<sup>1</sup> Dades de l'oficina d'estadística de l'excel·lentíssim Ajuntament de València  
[https://www.valencia.es/estadistica/inf\\_dtba/2021/Districte\\_17\\_Barri\\_1.pdf](https://www.valencia.es/estadistica/inf_dtba/2021/Districte_17_Barri_1.pdf)

per a la col·lectivitat.

Les societats musicals participen en les festes patronals o en d'altres arrelades en la cultura de la localitat on s'ubiquen, siga en processons, cercaviles o concerts, amb l'uni-forme corresponent i precedides dels estendards tradicionals. Igualment, la seua activitat es complementa amb la participació en els certàmens organitzats per la Generalitat, les dipu-tacions, la Federació de Societats Musicals de la Comunitat Valenciana o d'altres entitats, així com amb els intercanvis tradicionals entre bandes de dos municipis diferents.

La secció de Dansa de l'EMAE pretén fomentar la formació des del primer moment la pràctica i la vivència del fet artístic mitjançant una formació adequada a les edats, els interessos, habilitats, dedicació i ritme d'aprenentatge de l'alumnat.

## 1.6. Normativa

Trobem dues fonts de normativa, primerament l'aplicable a les ensenyances oferides per aquest centre educatiu i d'altra banda normativa de referència per tal de com-plementar les ensenyances d'accés a l'ensenyança reglada de música.

Aquesta escola de música basarà les seues accions, projecte educatiu, reglaments, i resta de documents, en la següent normativa aplicable:

LLEI ORGÀNICA 3/2020, de 29 de desembre, per la que s'esmena la LLEI ORGÀNICA 2/2006, de 3 de maig, d'Educació.

LLEI 2/1998, de 12 de maig, Valenciana de la Música, de la Generalitat.

DECRET 2/2022, de 14 de gener, del Consell de regulació de les escoles d'ensenyament artístic no formal de música i d'arts escèniques.

RESOLUCIÓ de 8 de juny de 2022, de la Secretaria Autònoma d'Educació i For-mació Professional, de concreció de l'acreditació de la formació pedagògica i didàctica del professorat de les escoles de música i d'arts escèniques als efectes del que dicta l'article 9 del Decret 2/2022, de 14 de gener, del Consell, de regulació de les escoles l'ensenyament artístic no formal de música i d'arts escèniques.



A més tindrà com a normativa de referència les següents normes:

L'article 48.1, de la Llei Orgànica 2/2006, de 3 de maig, d'educació (BOE, de 04.05.2006), confereix a las administracions educatives les competències per a determinar las característiques i l'organització de las ensenyances elementals de música.

DECRET 159/2007, de 21 de Septiembre, del Consell, pel que s'estableix el currículum de las ensenyances elementals de música i es regula l'accés a estes ensenyances.

DECRET 157/2007, de 21 de setembre, del Consell, pel qual s'estableix el currículum de les ensenyances elementals de Dansa i es regula l'accés a estes ensenyances.

Com a conseqüència d'esta regulació, considerem imprescindible canalitzar el aprenentatge dels nostres alumnes per mitjà d'una proposta curricular d'ensenyança no formal, amb el seu corresponent desenvolupament mitjançant programes d'aprenentatge.

---

## TÍTOL SEGON

---

### **2. Valors, finalitats i intencions educatives d'acord amb la identitat del centre**

---

L'EMAE és un centre educatiu d'ensenyament no reglat per a la formació artística pràctica dels ciutadans de qualsevol edat. A estos efectes, s'entén com a ensenyament no reglat aquells estudis no conduents a l'obtenció de títols amb validesa acadèmica o professional.

D'acord amb l'establert en la normativa, orienta i prepara per a l'accés als ensenyaments reglats als qui ho desitgen, així com impartir formació per a iniciar l'alumnat en el món de la música i les arts escèniques.

De conformitat amb la normativa, l'EMAE disposa d'autonomia per a configurar l'oferta dels ensenyaments que imparteixen, en funció dels interessos de l'alumnat i de les necessitats de l'entorn, d'acord amb la legislació vigent.

Els principis educatius en què es fonamenta l'ensenyament artístic no formal de la música i de les arts escèniques a la nostra escola són:

1. Formació integradora i inclusiva que organitze l'activitat acadèmica perquè tots els sectors de la ciutadania se senten convidats a participar-hi.
2. Accés a la formació artística en l'àmbit familiar.
3. Formació que fomenta des del primer moment la pràctica i la vivència del fet artístic.
4. Formació adequada a les edats, els interessos, habilitats, dedicació i ritme d'aprenentatge de l'alumnat.
5. Continuitat en els aprenentatges per a afavorir la formació al llarg de la vida.
6. Conciliació amb els ensenyaments obligatoris i post-obligatoris.
7. Renovació pedagògica per a poder realitzar una correcta atenció a la diversitat.
8. Innovació educativa i ús de les tecnologies de la informació i comunicació en els processos d'ensenyament i aprenentatge.
9. Mètodes d'aprenentatge actius i significatius.

Els ensenyaments mínims que s'imparteixen en aquesta escola inclouran en la seua oferta formativa els ensenyaments mínims que s'assenyalen en l'article 22 de la Llei 2/1998, a més l'ensenyament del teatre inclouran en la seua oferta formativa els ensenyaments mínims següents:

- a) Teoria i pràctica de la interpretació.
- b) Tècniques de la veu i memorització de textos.
- c) Expressió corporal i tècniques del moviment.

Cal tindre en compte que la majoria de vegades, l'ensenyança artística bàsica suposa per als nostres alumnes, la frontera que separa l'acceptació de l'art com una part més de la seua formació com a persona o el abandonament definitiu de la mateixa.

Aquesta reflexió ens situa als docents davant una responsabilitat de conseqüències imprevisibles, sense la seua acceptació no podem tindre una perspectiva suficient i real per a ser conscients per complet de la transcendència del nostre treball.

Cal entendre la música i les arts escèniques com un procés equilibrat de formació, en la que han de desenvolupar-se les actituds tals com la intel·ligència, atenció, competència, memòria, presència, equilibri corporal, precisió de gest i visió interna. Totes elles formant part de un conjunt necessari en la formació de la persona, però a més, en el que concerneix a la Ensenyança no formal, deuen anar acompanyades mitjançant una didàctica sòtil que il·lusiona als alumnes fent-los entendre la música, la dansa i/o el teatre como un fet total i globalitzador.

Conformar i preparar al nostre alumnat requereix, a més del seu propi esforç i dedicació, el de totes les persones que conformem la Comunitat Educativa i, molt especialment, el del professorat.

---

## TÍTOL TERCER

---

### 3. Aspectes fonamentals d'organització i funcionament del centre

---

#### 3.1. Estructura organitzativa del centre: Règim de funcionament i les funcions dels distints estaments.

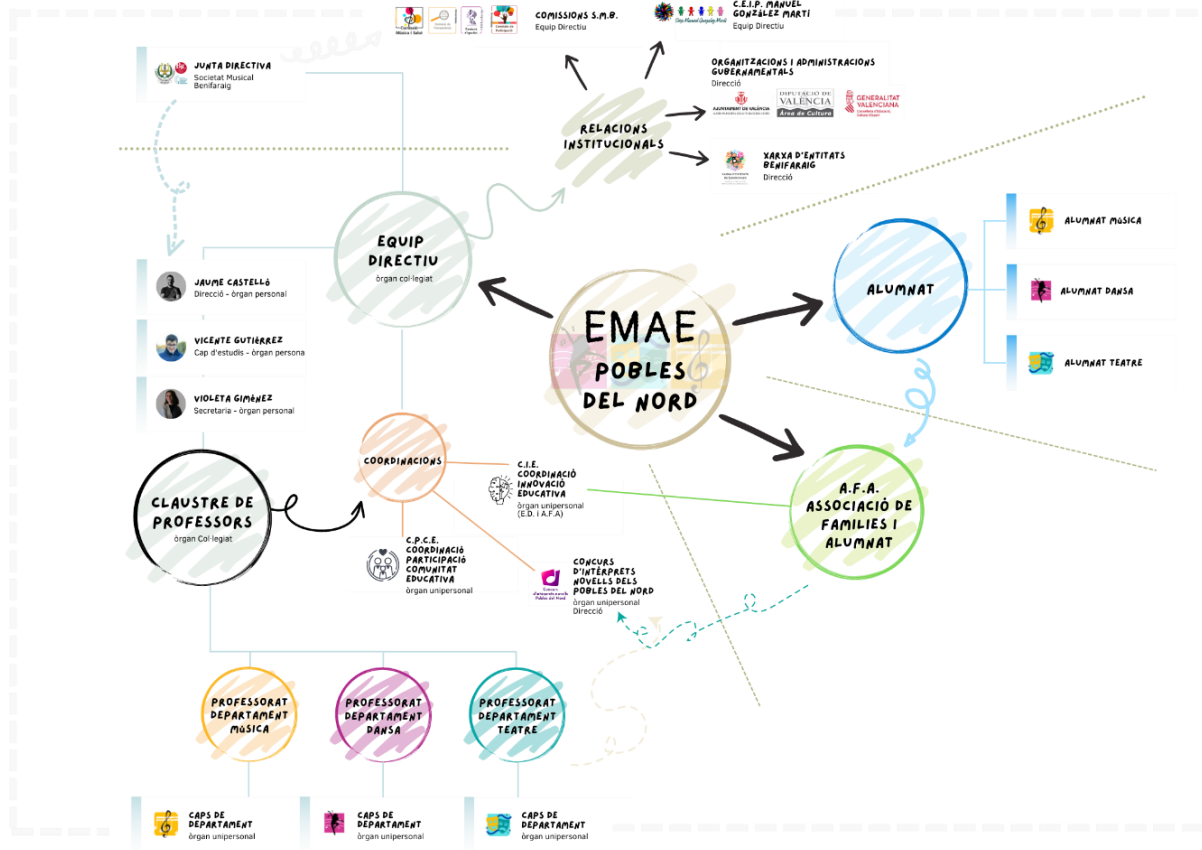
L'EMAE s'estructura en tres grans seccions o departaments organitzatius que responen a les ensenyances que imparteix, la secció-departament de Música, on s'atendrà l'organització dels aspectes fonamentals d'organització i funcionament de les ensenyances musicals, la secció-departament de Dansa, on s'atendrà l'organització dels aspectes fonamentals d'organització i funcionament de les ensenyances de dansa i la secció-departament de Teatre, on s'atendrà l'organització dels aspectes fonamentals d'organització i funcionament de les ensenyances de teatre, totes tres amb una direcció global i única que organitzarà i dirigirà l'EMAE.

##### 3.1.1. Organigrama tècnic de l'EMAE

A l'EMAE trobem la següent estructura d'òrgans i nivells humans:

- **L'equip directiu** que estarà format per la direcció, la direcció d'estudis i la secretaria. Aquest serà el mateix per a tots els departaments.
- El **Claustre de professors** de les diferents especialitats i assignatures que s'oferten al centre. Aquests estarà conformat pels departaments de cada ensenyament.
- **L'alumnat** que son els vertaders protagonistes i que cursen els diferents estudis a l'escola.
- **AFA: L'associació de famílies i Alumnat**, que recolzarà l'activitat docent del centre.

## ORGANIGRAMA EMAE POBLES DEL NORD



Il·lustració: Organigrama de l'EMAe.

### 3.1.1.1. Equip Directiu

#### Direcció de l'EMAe Pobles del Nord

La Direcció de l'escola de música i arts escèniques Pobles del Nord estarà a càrrec d'un professor de la mateixa que serà nomenat per la Junta Directiva de la entitat Titular.

#### Competències de la Direcció:

- Representar acadèmicament a l'EMAe.
- Complir i fer complir les lleis i demes disposicions vigents.

- Exercir el control de tot el personal adscrit al centre.
- Dirigir i coordinar totes les activitats de l'Escola, sense perjudici dels restants òrgans s de govern.
- Gestionar els mitjans materials i humans de l'escola.
- Proposar les despeses d'acord amb el pressupost de l'escola i de conformitat amb els restants òrgans de govern.
- Visar les certificacions i documents oficials de l'escola.
- Elaborar, junt amb la direcció d'Estudis i la secretaria, el Projecte Educatiu (P.EC.) i la Programació General Anual de l'escola (P.G.A.), d'acord amb les propostes formulades pel claustre.
- Convocar i presidir els actes i activitats acadèmiques.
- Promoure e impulsar les relacions de l'escola amb les institucions del seu entorn i facilitar l'adequada coordinació amb altres serveis formatius de la zona.
- Presentar la Memòria Anual sobre les activitats i situació general de l'escola.
- Facilitar la informació que li siga requerida sot a qualsevol aspecte referent a l'escola de Música.
- Afavorir la convivència de l'alumnat en l'escola i garantir el procediment per a imposar les correccions que corresponguen, d'acord amb les disposicions vidents, amb el Reglamento de Règim Intern i amb els criteris fixats per la junta directiva.

### **Direcció d'estudis de l'EMAE Pobles del Nord**

A proposta de la direcció de l'EMAE el càrrec de Director d'Estudis serà oferit al conjunt dels docents de l'escola. La Direcció presentarà les candidatures, que proposarà i durà a cap al seu nomenament i cese donant compte a la Junta Directiva.

#### Competències del Cap d'estudis

- Exercir, per delegació del Director i baix la seua autoritat, el control del personal

docent en tot lo relatiu al règim acadèmic.

- Facilitar als òrgans superiors tota aquella informació que siga requerida sot a assumptes docents.
- Coordinar i elaborar amb la Direcció, la execució de la Programació Anual, la Memòria Anual, la Agenda Escolar, el Projecte Curricular del Centre, així com en tota col·laboració relativa a projectes docents que se li requereixen.
- Elaborar, en col·laboració amb el director i prèvia consulta amb els professors, els horaris acadèmics dels alumnes i professors d'acord amb els criteris establerts, així com vetlar pel seu estricte compliment.
- Coordinar les activitats dels caps de departament en tot allò relacionat amb el àmbit acadèmic, així com vetlar pel compliment de les activitats complementaries.
- Fomentar la participació dels alumnes en totes aquelles activitats que siguen pròpies de l'escola, així com aquelles que siguen programació pròpia de la Societat musical de Benifaraig i que pel seu interès complement el projecte de l'escola.
- Confeccionar el calendari de projectes i activitats docents així com probes de nivell de caràcter ordinari i extraordinari.
- Elaborar els informes necessaris sot a les sol·licituds presentades pels alumnes, prèvia consulta del professor afectat.
- Qualsevol altra funció que li puga encomanar la Direcció dins del seu àmbit de competència.

### **Secretaria de l'EMAE Pobles del Nord**

A proposta de la direcció de l'EMAE el càrrec de Secretari serà oferit al conjunt dels docents de l'escola. La Direcció presentarà les candidatures, que proposarà i durà a cap al seu nomenament i cese donant compte a la Junta Directiva.

#### Competències de la secretaria

- Ordenar el règim administratiu de l'escola, de conformitat amb les directrius

de la Direcció.

- Actuar com a secretari en les reunions del Claustre de professors, alçar acta de las sessions i donar fe dels acords amb el vist i plau del Director.
- Expedir certificacions acadèmiques i no acadèmiques.
- Custodiar els llibres oficials i arxius de l'escola.
- Mantindrà actualitzat l'inventari general de l'escola, llistat d'alumnes i horaris, biblioteca, material didàctic e immobilitzat.
- Participar junt amb la Direcció i direcció d'estudis en l'elaboració de tots els projectes relatius a l'escola, projecte Curricular, projecte Educatiu, Agenda, Llistats i tots aquells per als que siga requerit.
- Vetlar pel manteniment i el bon ús del material de l'escola en tots els seus aspectes.
- Qualsevol altra funció que li puga encomanar la Direcció dins del seu àmbit de competència.

### **3.1.1.2. Claustre de Professors de l'EMAE**

El Claustre de professors es l'òrgan propi de participació d'aquests en el govern del centre i tenen la responsabilitat de planificar, coordinar, decidir i, en el seu cas informar sobre tots els aspectes docents del mateix.

El Claustre estarà dirigit pel Director i estarà integrat per la totalitat del professorat que presten servei en el centre, e inclús els professors que actuen com a directors dels distints grups o seccions de l'escola.

El Claustre general es reunirà amb caràcter ordinari a l'inici i al final de cada curs escolar, així com amb caràcter extraordinari sempre que ho sol·licite la direcció del centre, o be un terç, almenys, dels membres del claustre per escrit a la direcció.

El claustre de cada departament es reunirà almenys una vegada en cada trimestre del curs, o be un terç, almenys, dels membres del claustre per escrit a la direcció.



El claustre es convocarà mitjançant el tauler d'anuncis i notificació als grups de comunicació establerts i web o mitjançant correu electrònic i la convocatòria extraordinària podrà realitzar-se amb una antelació mínima de 48 hores.

L'assistència a les sessions del claustre son obligatòries para tots els seus membres. Qualsevol absència haurà de ser degudament justificada o comportarà la seua corresponent sanció. Aquestes s'establiran de forma concreta al RRI de l'EMAE.

### Competències del claustre de Professors

- Formular a la Direcció del Centre propostes per a la elaboració dels projectes del mateix.
- Avaluar i aprovar els projectes curriculars i els aspectes docents, conforme al projecte Educatiu del Centre (PEC) i la Programació General Anual (PGA).
- Promoure iniciatives en l'àmbit de la experimentació i de la investigació pedagògica i en la formació del professorat del Centre.
- Coordinar les funcions referents a la orientació, tutoria, avaluació i recuperació dels alumnes.
- Analitzar i valorar els resultats de l'avaluació que del Centre realitza l'Administració Educativa o qualsevol informe referent a la marxa del mateix.
- Les pròpies com a docents en el desenvolupament de la seua tasca.

El professorat tindrà garantida la llibertat de càtedra, seguint sempre l'establert en el PEC i PCC i el seu exercici s'orientarà a la realització dels fins educatius, cooperant amb la Direcció del Centre en el compliment de la normativa vigent en matèria d'ensenyança.

Disposaran del material i espai necessari per a exercir correctament la seua funció i desenvoluparan la seua activitat acadèmica en les degudes condicions de seguretat i higiene.

Al professorat que ostenten els càrrecs de Director/a, Cap d'estudis i secretari/a se'ls fixarà retribucions complementaries, a proposta de l'equip directiu en relació amb les hores

pròpies de dedicació a la gestió del centre.

Al professorat que ostenten els càrrecs de caps de departament i coordinacions se'ls fixarà retribucions complementaries, a proposta de l'equip directiu en relació amb les hores pròpies de dedicació a la gestió del centre.

### Obligacions del professorat

- Complir l'horari i programa fixat en el Projecte Educatiu i agenda del centre per al Nivell acadèmic.
- Participar, obligatòriament, en les activitats que organitze el centre.
- Mantindre l'ordre, disciplina i aprofitament dins de las classes.
- Extremar el compliment de las normes ètiques que exigeix la seua funció educativa.
- Assegurar de mode permanent el seu propi perfeccionament artístic, tècnic i pedagògic.
- Col·laborar amb la Direcció en el manteniment de la convivència acadèmica del Centre.
- Col·laborar en la realització d'activitats extraescolars amb un interès pedagògic.
- Col·laborar en les activitats que realitza la Societat Musical de la qual es titular l'escola de música.
- Recuperar, sense alterar el normal funcionament del centre, aquelles classes que hagen sigut necessari canviar amb motiu d'algun concert, reunió, etc., per part del professorat, i sempre amb l'autorització de la Direcció.
- Qualsevol canvi sot al calendari d'horaris, composició de cursos, amb respecte al fixat al principi de curs deurà ser senyalat a la direcció per a la seua aprovació.
- Mantindre el perfecte manteniment del material al seu càrrec i en el cas del departament de música, es instruments; molt especialment en els casos dels instruments "estacionals" tals com el piano i la percussió.
- Entregar quants informes li siguen requerits amb relació a seu treball.

Tots els professors, es regiran per les disposicions generals vigents, i pel conveni col·lectiu per al personal laboral que es fixe.

### **3.1.1.3. Alumnat de l'EMAE**

#### Drets de l'alumnat de l'EMAE Pobles del Nord

- Rebre la formació pròpia d'aquest tipus de centres.
- Que el seu rendiment siga avaluat amb plena objectivitat.
- Rebre orientació en les matèries pròpies de l'escola.
- Que es respecte la seua integritat física i moral i la seua dignitat personal.
- Rebre una formació adequada al programa d'aprenentatge cursat.

#### Deures de l'alumnat

L'estudi i pràctica artística constitueix un deure bàsic dels alumnes i es concreten en les següents obligacions:

- Assistir a classe amb puntualitat i participar en les activitats orientades al desenvolupament dels programes d'aprenentatge.
- En el cas dels alumnes menors, els pares i mares deuran traure i recollir als seus fills amb la major puntualitat, ja que el centre no es fa responsable dels alumnes fora del seu horari lectiu.
- Justificar i, si es possible, advertir d'abans ma al professor les faltes de assistència a classe.

Quant, l'alumne incorre en dos faltes, sense justificar, s'avisarà per part de l'escola als pares o tutors legals en cas de ser menors. En estos casos de falta d'assistència de l'alumne, la classe no es recupera.

- Complir i respectar els horaris aprovats per al desenvolupament de les activitats del centre.
- Seguir las orientacions del professorat respecte del seu aprenentatge i mostrar-li el degut respecte i consideració.
- Respectar el exercici del dret d'estudi dels seus companys.
- Cuidar el material i l'espai del centre.
- Participar en aquelles activitats programades por l'escola quant així ho requereix el professorat o la direcció del centre.

L'assistència als concerts, audicions, actuacions, etc organitzats per l'escola o en la qual participe es obligatòria i ve recollida ens els programes d'aprenentatge que curse l'alumnat. La no participació comportarà la perduda de condició d'alumne del mateix.

Per a garantir la igualtat entre alumnes i avaluar de una manera objectiva, els es realitzaran probes mitjançant un tribunal que estarà compost pel professorat designat a l'efecte.

20

#### **3.1.1.4. Associació de Famílies i Alumnes (A.F.A.)**

L'associació de Famílies i Alumnes que es puga fundar estarà formada per les famílies, tutors legals dels alumnes matriculats i alumant matriculat en el centre en les condicions que fixen els seus estatuts, reglaments i resta de nomes aplicables.

Tindran com a missió fonamental col·laborar amb l'equip directiu i professorat en el bon funcionament del Centre i en les activitats extraescolars que no siguen organitzades directament pel claustre de Professors.

Vetllaran per la suficient participació a les comissions mixtes i assemblees en matèria de participació de la comunitat educativa.

### **3.1.2. Participació de la comunitat educativa**

L'EMAE a través de l'equip directiu del centre vetlarà per donar la informació bàsica per a conèixer i promoure a la seua escola la participació educativa, avaluativa i decisòria de la comunitat.

La Participació Educativa de la Comunitat es dona principalment a través de la participació en les Actuacions Educatives d'Èxit i en la Formació de Familiars. En concret i centrant-nos en l'educació i oferta formativa de l'escola es posarà més èmfasi en les Comissions Mixtes i les Assemblees, que són maneres de fomentar i potenciar tant la participació educativa com la decisòria i l'avaluativa en coordinació de l'AFA.

Estudis demostren que aquesta forma de participació de la comunitat a l'escola té un impacte directe sobre l'èxit acadèmic dels alumnes i amb la intenció d'il·lustrar i aprofundir es realitzaran aquelles activitats per centrar l'educació musical amb la discussió, el debat i la reflexió compartida de les eines que la milloren.

L'EMAE potenciarà que aquest participació redunde en tot l'alumnat, per fer possible el poder aprendre més i aconseguir els mateixos i millors resultats.

### **3.1.3. Relacions amb altres institucions**

L'EMAE es troba en un districte de poblacions menudes, on la proximitat entre entitats i altres institucions es fa imprescindible, es un dels exemples més il·lustratiu, que la utilització de les instal·lacions del col·legi públic creen una necessària col·laboració entre el CEIP Manuel González Martí i l'EMAE, entitat amb la qual a més de compartir instal·lacions també duen projectes educatius i culturals de forma conjunta.

Serà una prioritat la relació entre entitats i institucions i l'EMAE, la qual serà gestionada a través de la direcció del centre i la titularitat de l'escola.

### **3.1.4. Normes bàsiques de convivència**

S'establirà una normativa bàsica de convivència del centre, que serà elaborada per l'equip directiu i es farà pública a la resta de la comunitat educativa. Aquesta s'integrarà amb altres normes de caràcter educatiu i pedagògic que complement aquest projecte educatiu en un reglament de règim intern.

Aquestes normes seguiran a més de les bases pedagògiques del Projecte educatiu i resta de la normativa aplicable, les pròpies directrius i normes de la Societat Musical així com els plans d'igualtat i transparència al quals estaran sotmesa tota la comunitat educativa.

---

## TÍTOL QUART

---

### 4. Línies generals de l'actuació pedagògica

---

#### 4.1. Principis educatius

Els principis educatius de l'EMAE Pobles del Nord seran:

- A. Formació integradora i inclusiva que organitze l'activitat acadèmica perquè tots els sectors de la ciutadania se senten convidats a participar- hi.
- B. Accés a la formació artística en l'àmbit familiar.
- C. Formació que fomenti des del primer moment la pràctica i la vivència del fet artístic.
- D. Formació adequada a les edats, els interessos, habilitats, dedicació i ritme d'aprenentatge de l'alumnat.
- E. Continuitat en els aprenentatges per a afavorir la formació al llarg de la vida.
- F. Conciliació amb els ensenyaments obligatoris i post-obligatoris.
- G. Renovació pedagògica per a poder realitzar una correcta atenció a la diversitat.
- H. Innovació educativa i ús de les tecnologies de la informació i comunicació en els processos d'ensenyament i aprenentatge.
- I. Mètodes d'aprenentatge actius i significatius.

#### 4.2. Objectius Específics

Els objectius específics de l'ensenyament artístic no formal de la música i les arts escèniques de l'EMAE Pobles del Nord seran:

- A. Desenvolupar en un nivell bàsic tots els coneixements i habilitats que permeten a una persona expressar-se artísticament.

- B. Exercitar la pràctica artística en grup i saber interactuar dins d'aquest.
- C. Conèixer aspectes bàsics de tecnologia aplicada a la música i a les arts escèniques.
- D. Conèixer aspectes bàsics de la construcció escènica i de la pràctica escènica.
- E. Adquirir formació artística complementària.
- F. Adquirir la suficient sensibilització artística per a desenvolupar l'esperit crític, potenciant així mateix l'assistència a concerts i representacions de tot tipus.

La direcció del centre aplicarà el principis educatius i objectius específics d'acord amb el projecte educatiu del centre. Aquestes es veuran reflectides en les accions i documents de l'escola de música.

### **4.3. Innovació educativa**

A més també s'estableix la innovació educativa com una de les línies del centre, em aquest sentit l'equip directiu treballarà junt amb la resta de la comunitat educativa per tal d'implementar amb el major èxit possible aquets projectes.

Els Projecte d'innovació educativa desenvolupats faran referencia als següents àmbits:

- A. Inclusió educativa.
- B. Formació transversal del conjunt del claustre del professorat del centre.
- C. Coordinació horària i curricular amb els ensenyaments obligatoris.
- D. Col·laboració entre institucions.
- E. Creació de continguts educatius oberts i de lliure distribució.
- F. Recopilació i revitalització del patrimoni artístic valencià en el context local o comarcal, i la seua aplicació pràctica i creativa en el centre.



---

## TÍTOL CINQUÈ

---

# 5. Descripció curricular dels programes d'aprenentatge

---

El disseny curricular és un procés que permet realitzar la planificació i organització d'un pla d'estudis per al desenvolupament de les activitats educatives, que permeten executar el desenvolupament del procés d'ensenyament aprenentatge significatiu a fi de correlacionar la teoria amb la pràctica pedagògica i metodològica entre els docents i els alumnes.

El disseny curricular dels programes d'aprenentatge de l'Escola de Música i Arts Escèniques Pobles del nord s'estableix baix una dimensió d'un currículum propi de formació artística no formal el qual evidencia la metodologia, les accions i el resultat del diagnòstic, models, estructuració, i organització dels programes d'aprenentatge de qualitat, els quals han de complir amb exigències des de la perspectiva de l'assegurament de la qualitat.

Des d'aquestes perspectives, en l'actualitat estan orientats al disseny curricular per competències com a instrument de millorament de la qualitat de l'ensenyança a nivell global. La formació artística amb base en els sabers actualment ja no respon a les exigències de resolució de problemes que exigeix la societat. Per tal motiu s'ha tornat imprescindible que l'educació ha de desenvolupar-se sobre la base del desenvolupament de les competències.

Segons González, Herrera i Zurita (2010) manifesta que «La formació basada en competències podria constituir-se en el pont entre el paradigma tradicional que depèn dels crèdits expressats en hores que mesuren l'assoliment de retenció de continguts i la revolució en l'aprenentatge que mesura els seus resultats».

El disseny curricular amb enfocament en els resultats de l'aprenentatge aquesta promovent l'interés en les competències i en el mesurament dels aprenentatges específics s'estan implementat a nivell global és totes les institucions educatives.

L'aplicació d'aquest enfocament s'està realitzant progressivament al sistema educatiu Valencià, aquesta estratègia permet parlar un llenguatge comú a nivell global en totes les institucions educatives sobre els resultats dels aprenentatges i les competències, per a evitar que existisquen confusions s'ha adoptat l'enfocament de les competències. Segons

González, Herrera i Zurita (2010) defineix a les competències com: «una combinació entre destreses, habilitats i coneixement necessaris per a exercir una tasca específica».

La formació per competències estableix l'estratègia com a procés d'ensenyament i aprenentatge que està encaminat a les persones amb la finalitat que arriben a desenvolupar les habilitats, coneixements i actituds per a un acompliment laboral eficient. En conseqüència, els processos de formació per competències estableixen l'adquisició de nous coneixements per a la millora de l'acompliment educatiu.

Les competències és un plantejament de la formació, que permet l'orientació cap a la pràctica o l'acompliment, per a o com el referent és el perfil ideal, el qual s'enfoca des del coneixement, per a establir un acostament pragmàtic de l'exercici acadèmic.

El model de formació per competències segons González, Herrera i Zurita (2010) Estableix la: «Combinació d'habilitats, destreses i coneixements necessaris per a exercir una tasca específica, una competència inclou tant mitjans com un fi. Els mitjans són el coneixement, les habilitats i destreses i la fi és exercir efectivament les activitats o tasques o complir amb els estàndards d'una ocupació determinada. Sense una fi, el terme competència perd el seu vertader significat».

Des d'aquest enfocament el disseny curricular per competències permet assegurar que els artistes principiants demostrin les seues capacitats apreses, una vegada que hagen obtingut els coneixements, habilitats i destreses, per aquestes raons el currículum basat en competències se'l denomina formació fonamentada en l'acompliment.

### **5.1. Concepcions de les Competències**

Les definicions de competència, segons Zúñiga, Poblete i Vega (2010) defineix com: «la capacitat de mobilitzar i aplicar correctament en un entorn determinat, recursos propis (habilitats, coneixements i actituds) i recursos de l'entorn per a produir un resultat definit». Sobre aquest tema Wattíez i Quiñonez (2007) defineixen les competències com: «Capacitats que tot ésser humà necessita resoldre, de manera eficaç i autònoma, en les situacions de la vida. Es fonamenta en un ésser profund, no sols saber què i saber com, sinó saber ser persona en un món complex canviant i competitiu».

Les competències en el currículum permeten respondre a les necessitats de la formació professional, així com també permeten adaptar-se als canvis en el context en què viu la societat, puix que les competències professionals associen coneixements, habilitats, destreses, actituds i valors. En aquest context segons Zúñiga, Poblete i Vega (2010) manifesten «L'educació basada en competències és una orientació educativa que pretén donar respostes a la societat del coneixement o de la informació. S'origina en els requeriments socials, per la qual cosa demanda a les institucions educatives un acostament al món».

Per tant, el model de competències comprén compliments com a processos cognitius i afectius, ajustant en els resultats d'aprenentatges, identificats com saber fer és l'enfocament principal d'una competència, en aquest context es relacionen els altres sabers: identificats com: conèixer, pensar, ser, conviure, sentir, compartir.

L'assegurament de la qualitat en l'educació estableix la qualitat de l'ensenyament – aprenentatge i el coneixement, les destreses i habilitats, en aquest context segons González i Arciniegas (2016) defineixen a la qualitat com: «grau en què un conjunt de característiques inherents compleix amb uns requisits» .

Des de l'enfocament de la societat del coneixement que està immersa l'educació les competències segons Almerich, Suárez, Díaz i Orellana (2020) es componen de competències d'alta habilitat (capacitats de pensament superior i competències de treball en equip) i competències en TIC (tecnològiques, pedagògiques i ètiques). Segons Machado i Montes (2020) la formació per competències és un dels pilars per a avançar en el compliment dels objectius de qualsevol procés que involucre la formació per a enfrontar els reptes presents i futurs de la societat a la qual s'enfrontaran mitjançant el treball.

Segons Aldana de Becerra i Ruiz (2010) «la competència és una estructura mental implícita i genèticament determinada, que s'activa en l'acció específica».

Segons Mederos (2016) La formació de competències per a la vida és el resultat d'una educació de qualitat que prepara als alumnes per a assumir els reptes d'un món que avança ràpidament, on l'equitat i igualtat d'oportunitats han de constituir premisses de l'educació; formar-les, és un repte que assumeixen els mestres.

Segons Celles, Rueda, Cayo, Vila (2019) La formació per competències és un procés d'ensenyament i aprenentatge que està orientat a les persones amb la finalitat d'adquirir

habilitats, coneixements i actituds per a un acompliment idoni.

En conclusió, segons Alamillo (2015) podem dir: el parlar sobre la qualitat educativa és un tema que abasta molts aspectes des de l'organització del sistema educatiu, l'administració directiva, l'estratègia docent, els alumnes, famílies, context escolar entre altres. A més, té a veure amb un sistema de valors, exercits pels principals actors: estudiants i professors, famílies i la pròpia societat. D'igual manera esmenta que la qualitat educativa està lligada amb l'aprenentatge de destreses per a poder adaptar-se, però sobretot per a anticipar-se al canvi.

## 5.2. La formació per competències

En l'última dècada la formació per competències en l'educació s'ha establert com un requisit per a la qualificació educativa, llavors s'ha convertit en un requisit de les reformes curriculars. Parafraçant a Salas (2005) manifesta que: l'enfocament de competències és una raó molt important per a repensar l'educació i manifesta que és necessari tindre en compte les implicacions curriculars, didàctiques i avaluatives.

28

Les implicacions curriculars: permeten la revisió dels propòsits de formació del currículum; puix que constitueixen l'input requerit per a replantejar l'organització dels continguts del pla d'estudis. El currículum per competències ha de ser elaborat sobre nuclis problemàtics al qual s'integren diverses disciplines, i el desenvolupa es realitza sobre la base de processos i no per continguts.

Implicacions didàctiques: comporten a canviar les metodologies tradicionals que utilitzen els docents a metodologies col·laboratives actives orientades en l'alumne i el procés d'ensenyament aprenentatge per a tindre domini metodològic i poder treballar en conceptes estructurals en funció de dominis cognitius a fi que s'apliquen estratègies docents que confluïsquen en la multidisciplinarietat de tema.

Implicacions en l'avaluació: en la formació per competències l'avaluació és un factor molt complex, en vista que comporta a realitzar reformes al sistema educatiu. Sobre aquest tema González i Zurita (2010) manifesta que: «El propòsit específic d'usar competències en el disseny curricular per al desenvolupament de les condicions educatives és augmentar la possibilitat de transformar les experiències d'aprenentatge en resultats organitzacionals

basats en acompliments».

En conclusió, la implementació de la formació per competències comporta a una transformació radical en l'educació, així com també comporta els canvis en la manera de realitzar docència, per a això es requereix de noves metodologies per a transferir el coneixement als estudiants.

### 5.3. Qualitat en l'educació

La finalitat de la qualitat en l'educació, segons Zúñiga, Poblete i Vega (2010) és: Generar en una institució educativa un clar lideratge i treball en equip que gestione amb qualitat l'aprenentatge, amb base en un projecte educatiu institucional compartit per tota la comunitat educativa, amb estratègies d'impacte que promoguen la formació integral dels estudiants (finalitat), i dins d'aquesta el desenvolupament i enfortiment del projecte ètic de vida, el compromís amb els reptes de la humanitat, la vocació investigadora i la idoneïtat professional mitjançant competències genèriques i específiques».

L'educació de qualitat permet formar l'alumnat amb competències per a manejar la solució de conflictes en les institucions, sota els escenaris: socials, econòmics, tecnològics i artístics.

Des de l'enfocament de l'educació de qualitat, segons Zúñiga, Poblete i Vega (2010) descriuen que: «les institucions han de decidir construir i consensuar un concepte de qualitat. Aquesta construcció és necessària que siga adoptada i compartida i travesse el quefer de les funcions essencials, en aquest cas, la docència, investigació, gestió i vinculació».

Segons González i Arciniegas (2016) defineix l'Assegurament de la Qualitat com: Conjunt d'activitats planejades i sistemàtiques implantades dins del Sistema de qualitat, i demostrades segons es requerisca per a proporcionar confiança adequada que un producte o servei complirà els requisits per a la qualitat, satisfà els requisits donats per a la qualitat, els quals han d'estar sustentats en la satisfacció de les expectatives dels clients.

En conseqüència, l'assegurament de la qualitat en l'educació proporciona confiança, seguretat del compliment dels estàndards educatius i contribueixen a garantir la transferència de coneixement per a formar alumnes competitius, els quals contribueixen a millorar major productivitat en les organitzacions. Segons Zúñiga, Poblete i Vega (2010), la gestió

de la qualitat «implica reformar els processos acadèmics de manera que les ofertes de formació responguen als canvis i avanços socials, tecnològics i professionals (...) el propòsit de formar persones capaces d'afrontar reptes que planteja la societat actual».

#### **5.4. Disseny curricular orientat als principis educatius de l'ensenyança no formal de música i la qualitat educativa**

El disseny curricular requereix dels següents elements:

- Formació integradora i inclusiva que organitze l'activitat acadèmica perquè tots els sectors de la ciutadania se senten convidats a participar-hi.
- Accés a la formació artística en l'àmbit familiar.
- Formació que fomenti des del primer moment la pràctica i la vivència del fet artístic.
- Formació adequada a les edats, els interessos, habilitats, dedicació i ritme d'aprenentatge de l'alumnat.
- Continuitat en els aprenentatges per a afavorir la formació al llarg de la vida.
- Conciliació amb els ensenyaments obligatoris i postobligatoris.
- Renovació pedagògica per a poder realitzar una correcta atenció a la diversitat.
- Innovació educativa i ús de les tecnologies de la informació i comunicació en els processos d'ensenyament i aprenentatge.
- Mètodes d'aprenentatge actius i significatius.

L'assegurament de la qualitat obliga les institucions d'educació a ser el més pertinents possible en el desenvolupament de les activitats docents. Si l'enfocament basat en competències resulta més pertinent per a la formació dels estudiants, caldrà optar per aquest; en cas contrari, s'ha de buscar, analitzar i seleccionar un altre enfocament que resulte pertinent i d'acord amb les necessitats formatives de cada alumne. L'anterior respon

al fet que les escoles de música i arts escèniques, com a institucions dedicades a la formació no formal, han de pronunciar-se respecte a com abordaran la formació dels seus estudiants en el context de les demandes artístiques, quins tipus d'aprenentatges pretenen aconseguir en els seus estudiants, de quina manera s'estan avaluant els aprenentatges i de quina manera s'ensenya, entre altres.

Per a donar claredat, lògica i coherència a aquestes orientacions, és necessari descriure que és un Model: és l'especificació i organització de requisits mínims per a definir un currículum basat en el concepte d'Assegurament de la Qualitat.

L'assegurament de la qualitat és un requisit fonamental que permet donar consistència entre els propòsits i fins establits per la institució d'educació superior, i els resultats i impactes esperats, enfocats al millorament continu. En aquesta línia, la definició de mecanismes d'assegurament de la qualitat resulta primordial per a garantir l'existència de procediments i normatives, el monitoratge i l'avaluació dels processos vinculats a la docència.

### **5.5. Model disseny curricular per competències amb enfocament de processos**

El disseny curricular per competències s'estableix des del procés de la definició establida per: formació integral que abasta coneixements establides com a capacitats cognoscitives, habilitats conegudes com la capacitat cense motriu; destreses: actituds i valors.

El procés de l'enfocament per les teories: aprenentatge per descobriment, aprenentatge significatiu, soci constructivisme i constructivisme.

El procés de característiques s'estableix per una estructura modular, integra capacitats, continguts, teoria, practica, activitats i avaluació; implica coneixements, actituds valors, destreses, motivacions i habilitats.

Se sustenta en el procés dels pilars de l'educació: saber (coneixement), saber fer (metodologies); saber estar (interrelacions); i, ser (integritat).

S'administra mitjançant el procés de la planificació: competències específiques, contingut, tipus d'avaluació, instruments d'avaluació, evidències i qualificació integral.

---

## TÍTOL SISÈ

---

# 6. Orientació educativa i acció tutorial.

---

Seguint el model de les línies estratègiques cap a una educació inclusiva i equitativa de qualitat i un aprenentatge al llarg de la vida per a totes les persones, es prenen com objectius, garantir una educació inclusiva, equitativa i de qualitat i promoure oportunitats d'aprenentatge durant tota la vida per a totes i tots.

La inclusió i l'equitat en l'educació són la pedra angular d'una agenda de l'educació transformadora, amb el compromís de fer front a totes les formes d'exclusió i marginació i centrar els seus esforços en l'accés, l'equitat, la inclusió, la qualitat i els resultats de l'aprenentatge.

Prenent aquests, s'ha elaborat al centre un Projecte d'inclusió educativa (P.I.E.) el qual es una ferrament útil com a eina d'orientació per a la comunitat educativa del nostre centre.

A més el DECRET 2/2022, de 14 de gener, del Consell de regulació de les escoles d'ensenyament artístic no formal de música i d'arts escèniques preveu accions específiques recollides al nostres documents acadèmics, especialment:

- Que les escoles d'ensenyament artístic no formal de música i d'arts escèniques prendran les mesures oportunes per a atendre les necessitats úniques de cada persona, entenent la diversitat com a font de riquesa que afavoreix el desenvolupament integral de l'alumnat, elimina qualsevol tipus d'exclusió, desigualtat o vulnerabilitat i garanteix la igualtat d'oportunitats en l'accés, la participació i l'aprenentatge artístic.
- Les escoles d'ensenyament artístic no formal de música i d'arts escèniques adoptaran tots els mitjans oportuns per a atendre l'alumnat amb necessitats específiques de suport educatiu, de conformitat amb la normativa vigent. Dins de l'àmbit escolar, el professorat realitzarà, com a part de l'acció docent, la detecció de barreres i necessitats per a l'aprenentatge i afavorirà la participació de l'alumnat a partir de la informació obtinguda en el mateix centre o



la que faciliten les famílies o els serveis sanitaris i socials. Tenint en compte l'especificitat de l'ensenyament artístic, per a l'alumnat amb necessitats específiques que ho requerisca s'establiran diverses mesures de resposta quant a l'elecció de l'instrument, la pràctica de la dansa, del teatre i del circ de manera adaptada o l'ús de tecnologies.

En relació amb l'acció tutorial es designe les següents línies bàsiques, que podran ser desenvolupades en els documents acadèmics elaborats per l'equip directiu:

1. L'acció tutorial, que forma part de la funció docent, es desenrotllarà al llarg de les ensenyances no formals de música i arts escèniques.
2. El professor tutor tindrà la responsabilitat de coordinar tant l'avaluació com la funció d'orientació de l'alumnat.
3. El professor tutor serà el professor de l'especialitat que curse l'alumne. En el cas de sols cursar assignatures comuns a aquestes serà designat per l'equip directiu del centre.

Els centres educatius promouran compromisos educatius entre les famílies i tutors legals, i el centre mateix, en què es contemplen activitats per a millorar el rendiment acadèmic dels alumnes.

33

En relació amb les mesures de transició per a l'alumnat que vol fer el pas a l'ensenyament artístic professionalitzador per part del centre seran:

- 1) Proporcionarà la formació adequada al l'alumnat per a que puga accedir als centres d'ensenyaments artístics formals.
- 2) Orientarà i informarà a l'alumnat sobre les qüestions relatives a l'accés als centres d'ensenyament artístic formal.
- 3) Es mantindrà relacions de cooperació i coordinació amb els centres d'ensenyament artístic formal situats en el mateix àmbit territorial o en un entorn pròxim.

## **7. Mesures per a la inclusió educativa i actuacions de resposta per a l'alumnat amb necessitats educatives especials.**

---

Dins de l'alumnat, cada individu és únic pels seus interessos, capacitats i ritmes d'aprenentatge. El professorat ha d'adonar-se d'això i proporcionar una atenció personalitzada a cadascun, afavorint tant el seu procés de desenvolupament personal i afectiu com a social i intel·lectual.

A més, els canvis socials que es venen produint en la societat s'estan manifestant en els centres educatius creant una realitat socioeducativa cada vegada més àmplia, heterogènia i diversa. És per això que a les aules es poden trobar discents estrangers, superdotats intel·lectualment o amb necessitats educatives especials als quals l'escola haurà de donar resposta adaptades a les seues necessitats.

Per a això, es proposen mesures d'actuació d'acord amb el Decret 104/2018, de 27 de juliol, del Consell, pel qual es desenvolupen els principis d'equitat i d'inclusió en el sistema educatiu valencià i la Resolució de 23 de desembre de 2021, de la directora general d'Inclusió Educativa, per la qual es dicten "instruccions per a la detecció i la identificació de les necessitats específiques de suport educatiu i les necessitats de compensació de desigualtats".

Tant mateix l'EMAE disposa d'un Pla d'atenció a la diversitat amb mesures curriculars, organitzatives i administratives.

## 8. Directius i estratègies per a la formació permanent del professorat.

---

La Llei orgànica 2/2006, de 3 de maig, d'educació, modificada per la Llei orgànica 3/2020, de 29 de desembre, en els seus articles 102 i 103 estableix el dret i l'obligació que la formació permanent representa per a tot el professorat, subratlla el seu paper essencial en la millora de la qualitat de l'ensenyament i en el funcionament dels centres, i també la responsabilitat de l'Administració educativa en garantir la seua oferta.

La finalitat última de la formació permanent del professorat és la millora de la qualitat educativa i la consegüent repercussió en el procés d'aprenentatge de l'alumnat. Aquesta formació permanent ha d'orientar-se cap a la millora integral de l'ensenyament que afavoreisca el desenvolupament de totes les potencialitats de l'alumnat i, sobre la base d'una inequívoca equitat educativa, el seu èxit tant personal, social com pròpiament escolar.

La formació permanent ha d'estar estretament vinculada als centres educatius, com a organitzacions nuclears per al canvi i progressió del sistema educatiu valencià. Per tant, s'ha d'articular al voltant de la reflexió i investigació per part del professorat sobre quines pràctiques són les més adequades per a contribuir a l'aprenentatge i desenvolupament competencial de tot l'alumnat des de les cotes més altes de presència, participació, igualtat i coeducació, pràctiques sustentades en la col·laboració i el treball en equip dels diferents agents educatius, i definides des d'una perspectiva innovadora, els resultats satisfactoris de la qual hagen sigut constatats mitjançant evidències obtingudes de la seua aplicació.

S'ha de potenciar la generació de coneixement professional compartit, a més d'institucionalitzar l'intercanvi d'experiències d'aula en els centres i entre els centres, per a apropar la formació al professorat que la requerisca i permetre experimentar la millora en la qualitat educativa de manera progressiva i conjunta.

En aquest marc, el procés de digitalització dels centres, de transformació en organitzacions educatives digitalment competents, és fonamental. La identificació dels recursos pedagògics digitals disponibles i la seua integració coherent en els projectes educatius i programacions generals anuals dels centres, i també la seua implementació a través de les programacions d'aula, ha de permetre donar resposta a les necessitats educatives de tot

l'alumnat per a impulsar la seua progressió competencial en una societat del segle XXI, vertebrada per les tecnologies de la informació i comunicació.

Així doncs, les directrius i estratègies de les accions formatives d'aquest centre docent tenen com a objectiu ampliar la seua vinculació amb la innovació, l'actualització tècnica, pedagògica i didàctica com a base de la millora de la qualitat de l'educació i amb la finalitat d'adquirir les competències necessàries per a desenvolupar el model educatiu del centre.

Les directius i estratègies per a la formació permanent del professorat s'estableixen d'acord amb les següents accions:

- 1) Manteniment d'una línia de comunicació directa amb l'oferta d'activitats de formació convocades per:
  - a. La conselleria competent en educació a través dels procediments establerts normativament, actualment mitjançant el CEFIRE.
  - b. La Federació de Societats Musicals de la comunitat Valenciana a través del Centre d'estudis de la FSMCV.
  - c. Altres administracions o entitats anàlogues,
- 2) Desenvolupament d'una de les línies de millora en les retribucions del personal docent del centre, que augmente d'acord amb els cursos de formació presentats.
- 3) La contribució en part de les despeses de la realització de cursos de formació prèvia sol·licitud a l'equip directiu.

Els cursos han de correspondre a activitats superades que tinguen per objecte el perfeccionament obre aspectes científics i didàctics dels mateixos ensenyaments o relacionades amb l'organització escolar o amb les tecnologies aplicades a l'educació, organitzades pel Ministeri d'Educació, les administracions educatives de les comunitats autònomes, per institucions sense ànim de lucre sempre que aquestes activitats hagen sigut homologades o reconegudes per les administracions educatives, i també les organitzades per les universitats. A més, han de tindre una durada mínima de 15 hores de formació i haver-se realitzat com a màxim dos anys naturals abans del curs de presentació.

---

## TÍTOL NOVÈ

---

### 9. Procediments d'avaluació institucional i de la pràctica docent.

---

En relació amb l'avaluació institucional, la Conselleria competent en educació estableix programes sistemàtics d'avaluació periòdica de les escoles d'ensenyament artístic no formal de música i arts escèniques que serveixen per a iniciar processos de millora. La Direcció del centre col·laborarà amb la conselleria competent amb aquestes vetllant per la adequació dels fins i millora de la qualitat educativa.

En relació amb l'avaluació de la pràctica docent i d'acord amb el Reial decret 948/2021, els docents han d'avaluar tant l'aprenentatge de l'alumnat com els processos d'ensenyament i la seua pròpia pràctica a l'aula. És per això, que es fa necessari el desenvolupament d'una autoavaluació els objectius de la qual són valorar l'adequació de l'ensenyament a les característiques de l'alumnat, fixar el preu just la planificació de les diferents programacions d'aula, detectar problemes de la pràctica docent, afavorir la reflexió individual i col·lectiva, aconseguir una major coordinació amb la resta del professorat i millorar la comunicació amb l'alumnat i amb les famílies.

Aquestes avaluacions es desenvoluparan en els documents educatius i en el projecte curricular del centre seguint les següents línies estratègiques:

- 1) Per a l'avaluació de la pràctica docent, cada professor o professora se servirà d'una rúbrica en els quals es valoraran els diferents ítems continguts en les programacions didàctiques d'aula.
- 2) S'elaboraran qüestionaris de millora i satisfacció durant i/o al finalitzar el curs que ompliran les famílies i/o alumnat d'on es desprendran les qüestions i accions per resoldre, millorar, adequar o a finançar les practiques educatives relacionades amb el professorat, instal·lacions, activitats, etc.
- 3) Durant i/o al finalitzar el curs es farà servir una autoavaluació per al professorat del centre per tal de complementar el qüestionari de les famílies d'on es desprendran les qüestions i accions per resoldre, millorar, adequar o a finançar les practiques educatives relacionades amb el professorat, instal·lacions, activitats,

etc.

- 4) Mitjançant la web de l'EMAE es podrà presentar en qualsevol moment mitjançant la bústia de suggeriments, inclús de forma anònima, aquelles qüestions que en relació amb la pràctica docent i gestió directiva es consideren per qualsevol membre de la comunitat educativa, amb la seua tramitació i accions de millora que siguen acordats com a necessaris.
- 5) L'equip directiu prendrà les respostes dels qüestionaris de les famílies i alumnat, junt amb l'autoavaluació del claustre i les possibles comunicacions de la bústia de la comunitat educativa i elaborarà un informe amb les accions i eines per a la millora, correcció i línies de treball per a la millora de la qualitat educativa.

---

## TÍTOL DESE

---

# 10. Criteris bàsics per a l'elaboració de les programacions didàctiques.

---

El professorat redactarà les programacions d'aula, tant especialitats com grupal i teòriques d'acord amb aquestes.

Deuran de tindre com a mínim els següents apartats:

1. Introducció: Justificació i contextualització
  - 1.1. Justificació
  - 1.2. Contextualització
2. Objectius didàctics
3. Competències bàsiques
4. Sabers que es pretenen adquirir
5. Estratègies metodològiques i didàctiques
  - 5.1. Metodologia didàctica a aplicar
  - 5.2. Materials i recursos didàctics
  - 5.3. Activitats didàctiques
6. Avaluació
  - 6.1. Criteris d'avaluació
  - 6.2. Procediment
  - 6.3. Instruments d'avaluació
  - 6.4. Criteris de qualificació
7. Mesures de resposta educativa per a la inclusió del alumnat amb necessitats específiques de recolzament educatiu o amb l'alumnat que requereix actuacions per a la compensació de desigualtats
8. Eines tecnològiques i innovació educativa en la metodologia dels ensenyaments artístics.
9. Programació d'activitats complementaries.

Annex I: Taula amb la seqüenciació i distribució per nivells dels objectius i sabers relacionats amb les competències bàsiques i els materials didàctics o Unitats didàctiques.